



FÁRMACOS Y TRABAJO

EL RIESGO INVISIBLE

Milagros López de Ocáriz

Presidenta del Colegio Oficial de Farmacéuticos de Álava

Presidenta del Consejo de Farmacéuticos del País Vasco



COLEGIO OFICIAL
DE FARMACEUTICOS
DE ALAVA

ARABAKO
SENDAGAIGILEEN
ELKARGO OFIZIALA

¿POR QUÉ HABLAMOS DE MEDICAMENTOS Y SALUD LABORAL?

Seguridad del trabajador



Seguridad del paciente



Productividad y absentismo



EL MEDICAMENTO PUEDE SER UNA SOLUCIÓN DE SALUD O UN RIESGO LABORAL

DEFINICIÓN DE MEDICAMENTO

La OMS define como medicamento toda sustancia o producto químico o biológico que se administra a una persona o animal con el fin de **prevenir, diagnosticar, tratar o aliviar** una enfermedad o sus síntomas, o de modificar funciones fisiológicas para beneficio de la salud.

DEFINICIÓN DE SALUD

La OMS define la salud como un estado de completo bienestar físico, mental y social, y **no solamente la ausencia de afecciones o enfermedades.**

Posteriormente, ha reformulado aspectos, describiéndola como el grado en que una persona realiza sus aspiraciones, satisface necesidades y se relaciona con su entorno.

USO RACIONAL DEL MEDICAMENTO

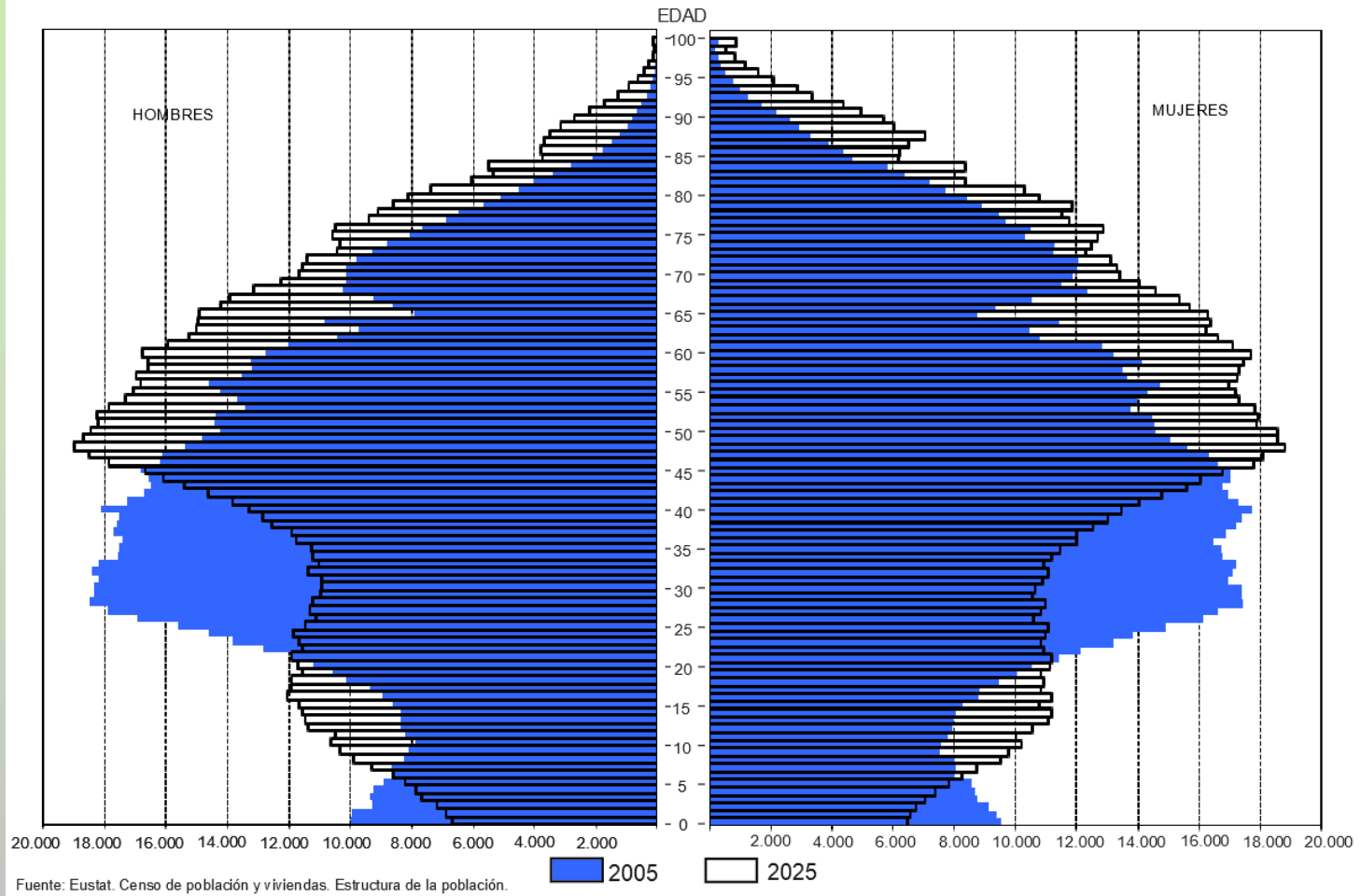
- Medicamento adecuado
- Dosis y pauta correcta
- Tiempo necesario
- Menos coste posible



COLEGIO OFICIAL
DE FARMACEUTICOS
DE ALAVA

ARABAKO
SENDAGAIGILEEN
ELKARGO OFIZIALA

Pirámides de población. 2005 y 2025



DATOS RELEVANTES

La población activa está envejeciendo de manera notable.

En la última década hasta 2024, los mayores de 55 años en la población activa crecieron un 63% superando los 5 millones y representando el 21% del total.

El avance en el diagnóstico precoz de enfermedades crónicas provoca un consumo temprano de medicamentos.

Salud mental, dolor.

Polimedicación y automedicación.



EFECTOS MÁS RELEVANTES DE LOS MEDICAMENTOS A TENER EN CUENTA

Efectos

- Somnolencia y fatiga
- Disminución de reflejos
- Alteraciones cognitivas (atención, memoria, juicio)
- Visión borrosa
- Mareo y pérdida de equilibrio









Tareas

- Conducción
- Trabajo en altura
- Manejo de maquinaria
- Toma de decisiones críticas
- En general, tareas que conllevan atención

MEDICAMENTOS DE MAYOR RIESGO EN EL ÁMBITO LABORAL

- ❑ Psicofármacos: benzodiazepinas, hipnóticos, antidepresivos sedantes y antipsicóticos
- ❑ Analgésicos opioides y derivados
- ❑ Antihistamínicos sedantes
- ❑ Antiepilépticos
- ❑ Relajantes musculares

○	Medicament que necessita recepta mèdica		Medicament que pot reduir la capacitat de conduir o utilitzar maquinària perillosa
●	Dispensació amb recepta d'estupefaents (Lista I de la Convenció Única de 1961)		Medicaments que poden produir fotosensibilitat
◐	Medicament amb substàncies psicotròpiques de l'Annex I (RD 2829/1977)		Material radioactiu
◑	Medicament amb substàncies psicotròpiques de l'Annex II (RD 2829/1977)		Gas medicinal comburent
❄	Conservar en nevera		Gas medicinal inflamable
⌘	Caducitat inferior a 5 anys		Reciclatge al punt SIGRE en farmàcies que assegura la correcta gestió dels medicaments
▼	Medicament en seguiment addicional, per exemple, perquè són nous al mercat		

PSICOFÁRMACOS

	025 - 029	030 - 034	035 - 039	040 - 044	045 - 049	050 - 054	055 - 059	060 - 064	
Nombre principio activo ATC	Envases	Envases	Envases	Envases	Envases	Envases	Envases	Envases	Total
LORAZEPAM	15287	22949	35667	60113	96703	115931	127128	136022	609800
LORMETAZEPAM	6480	9345	15386	27953	49237	63006	77022	86031	334460
DIAZEPAM	6257	8461	12874	21179	33103	37644	36798	33071	189387
ALPRAZOLAM	3855	5520	8061	15484	24135	28803	31730	33551	151139
TRAZODONA	2231	2465	3890	7486	11757	15916	18029	18949	80723
ZOLPIDEM	1380	2276	3067	5418	9309	12421	15678	18988	68537
QUETIAPINA	3025	2824	3777	5951	9715	13148	12597	12473	63510
BETAHISTINA	525	810	1340	2360	4281	6374	8691	11608	35989
SULPIRIDA	767	1074	1676	2462	4192	5105	6153	7521	28950

Fuente: Departamento de Salud del Gobierno Vasco

ANALGÉSICOS

	025 - 029	030 - 034	035 - 039	040 - 044	045 - 049	050 - 054	055 - 059	060 - 064	
Nombre principio activo ATC	Envases	Envases	Envases	Envases	Envases	Envases	Envases	Envases	Total
METAMIZOL SÓDICO	13720	18472	28695	43541	68342	86778	104934	122533	487015
PREGABALINA	2254	3726	6583	11808	20451	27028	32377	34221	138448
CODEINA Y PARACETAMOL	3739	4429	5709	8317	11616	13401	16068	15924	79203
TAPENTADOL	197	564	948	2868	6323	8854	12128	12996	44878
TRAMADOL	403	1051	1960	3197	6033	8039	10370	11865	42918

Fuente: Departamento de Salud del Gobierno Vasco

ANTIEPILÉPTICOS

	025 - 029	030 - 034	035 - 039	040 - 044	045 - 049	050 - 054	055 - 059	060 - 064	
Nombre principio activo ATC	Envases	Envases	Envases	Envases	Envases	Envases	Envases	Envases	Total
ÁCIDO VALPROICO	2503	2458	2774	3652	5510	6077	6246	5520	34740
LEVETIRACETAM	4358	4050	4772	4738	6896	7379	8467	9176	49836

Fuente: Departamento de Salud del Gobierno Vasco

ANTIISTAMÍNICOS

	025 - 029	030 - 034	035 - 039	040 - 044	045 - 049	050 - 054	055 - 059	060 - 064	
Nombre principio activo ATC	Envases	Envases	Envases	Envases	Envases	Envases	Envases	Envases	Total
CETIRIZINA	10639	11850	14118	18282	21775	20442	19826	19385	136317
BILASTINA	7403	7232	8371	11510	14727	15150	12821	11008	88222
DESLORATADINA	2321	2357	2301	3350	4276	4246	4630	4065	27546

Fuente: Departamento de Salud del Gobierno Vasco

5 Momentos Clave para la utilización segura de los medicamentos

www.medicosfamilia.com



Antes de COMENZAR a tomar un medicamento

- ▶ ¿Cómo se llama y para qué sirve?
- ▶ ¿Cuáles son sus posibles efectos secundarios y qué tengo que hacer si los observo?



Cuando TOMO el medicamento

- ▶ ¿Cuándo y cómo debo tomar este medicamento y qué dosis debo tomar cada vez?
- ▶ ¿Qué debo hacer si me olvido de tomar una dosis?



Al AÑADIR otro medicamento

- ▶ ¿He entendido la necesidad de tomar otro medicamento más?
- ▶ ¿Este nuevo medicamento afecta o interfiere con el resto de mi tratamiento?



Cuando REVISAN mi medicación

- ▶ ¿Mantengo una lista actualizada con todos los medicamentos y productos que tomo?
- ▶ ¿Estoy tomando algún medicamento que ya no necesito?



Antes de FINALIZAR la toma de un medicamento

- ▶ ¿Cuándo debo dejar de tomar cada medicamento?
- ▶ Si tengo que suspender mi medicación por un efecto secundario, ¿dónde y a quién debo informar?

Los 5 momentos clave para la utilización segura de los medicamentos muestran las preguntas que deben hacerse los pacientes, familiares o cuidadores, junto con sus profesionales sanitarios, para conocer y utilizar adecuadamente los medicamentos que toman. Esta herramienta ha sido diseñada por la Organización Mundial de la Salud, en el marco del tercer reto mundial para la seguridad del paciente: "Medicación sin daños".

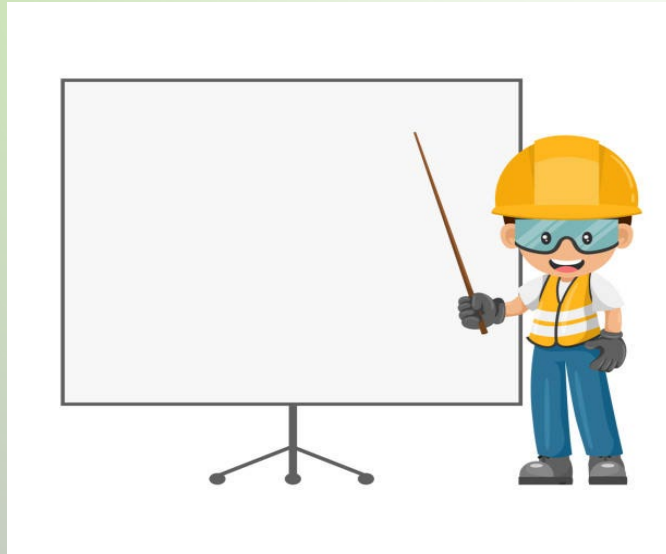
¿QUÉ PODEMOS HACER ?

ACCIONES PREVENTIVAS:

CONOCIMIENTO DE LA MEDICACIÓN

PREGUNTAS CLARAS

PROTOCOLOS ANTE INICIO O CAMBIOS DE TRATAMIENTOS



ORGANIZATIVO:

ADAPTACIÓN Y FLEXIBILIDAD DE TAREAS

COORDINACIÓN CON A.P. Y ESPECIALIZADA

EDUCATIVO:

INFORMAR AL TRABAJADOR

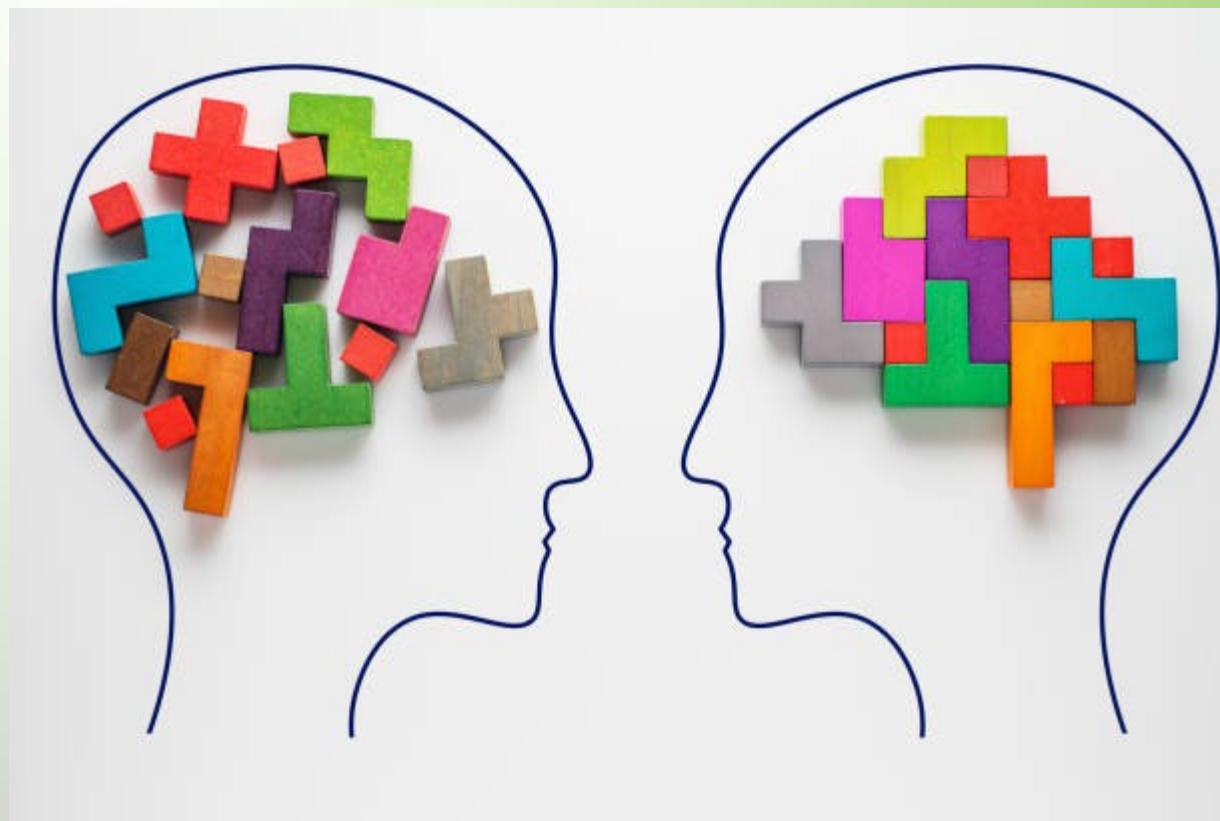
PROMOVER EL USO RESPONSABLE DE LOS MEDICAMENTOS

DESMITIFICAR LA AUTOMEDICACIÓN

CONCLUSIONES

- ❑ **MEDICAMENTOS Y TRABAJO ESTÁN ESTRECHAMENTE RELACIONADOS**
- ❑ **UN MEDICAMENTO BIEN INDICADO PUEDE SER INCOMPATIBLE CON UN PUESTO CONCRETO**
- ❑ **LA POLIMEDICACIÓN AUMENTA EL RIESGO, AUNQUE LOS MEDICAMENTOS SEAN HABITUALES**
- ❑ **LOS RIESGOS SON PREVENIBLES CON INFORMACIÓN, COMUNICACIÓN Y COORDINACIÓN**
- ❑ **EL MEDICAMENTO NO ES EL PROBLEMA; USARLO SIN TENER EN CUENTA EL TIPO DE TRABAJO SÍ**
- ❑ **NO TODAS LAS ENFERMEDADES INCAPACITAN, EL RIESGO MAL GESTIONADO SÍ**

INFORMACIÓN COMUNICACIÓN GESTIÓN



MUCHAS GRACIAS



COLEGIO OFICIAL
DE FARMACEUTICOS
DE ALAVA

ARABAKO
SENDAGAIGILEEN
ELKARGO OFIZIALA